

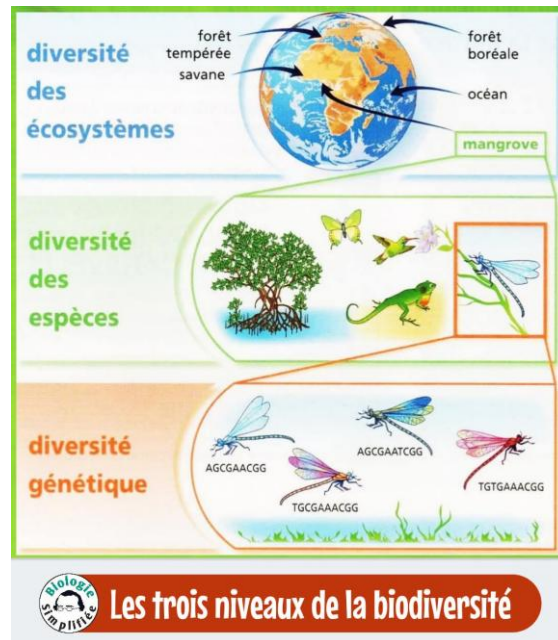
LA BIODIVERSITE

Qu'est-ce que c'est ?

La biodiversité est la diversité du vivant : espèces animales humains compris, végétales et micro-organismes. Il existerait 10 millions d'espèces animales et végétales dans le monde.

Les espèces vivantes ne peuvent se développer que dans un environnement particulier, leur biotope, qui leur offre des conditions favorables, constantes ou cycliques. Les espèces qui vivent dans un même biotope sont en interactions constantes entre elles mais aussi avec cet environnement, constituant un écosystème ou milieu naturel. Forêts, haies, lacs, zones humides, tourbières, marais, hautes montagnes, déserts, savanes, océans ... sont des exemples de la diversité des écosystèmes.

Sur notre planète tout est lié, chaque élément, chaque être a sa place et il y a une place pour chacun.



A quoi sert-elle ?

A réguler le climat en participant aux échanges d'eau, de matière et d'énergie.

A nous nourrir: sans les insectes pollinisateurs (abeilles, guêpes, mouches...) moins de production de la plupart des fruits, des légumes, des céréales, d'épices et indirectement de viande. Sans vers de terre et sans micro-organismes du sol (*champignons microscopiques, bactéries*) la fertilité des sols n'est plus assurée.

A préserver la qualité de nos cadres de vie : par exemple, les arbres filtrent l'air, absorbent le dioxyde de carbone responsable du réchauffement climatique, produisent l'indispensable oxygène, atténuent le bruit et la chaleur. Sol et végétation favorisent l'absorption de l'eau de pluie et limitent les inondations et produisent des ressources pour l'habitat humain (bois de construction, fibres naturelles).

A soutenir au quotidien notre santé : de nombreuses espèces de plantes, animaux, champignons et bactéries sont à l'origine de médicaments et d'anticancéreux. En régulant les espèces vectrices, la biodiversité limite la propagation des maladies.

Principaux accélérateurs de la perte de la biodiversité

La déforestation et l'agriculture intensive : perte d'arbres entraînant une modification du climat mondial (diminution de 20% de l'absorption des gaz à effet de serre uniquement pour la forêt amazonienne) et perte de la vie des sols

La fonte des glaces : augmentation de la température et du niveau d'eau des océans, modification des courants océaniques. Fonte du permafrost qui libère du méthane et des bactéries ou virus qui pourraient provoquer des pandémies. Fonte de la banquise.

La disparition des coraux (provoquée par la température et l'acidification de l'océan), avec la disparition de nombreuses espèces sous-marines. Déséquilibre des chaînes alimentaires océaniques et menace pour la sécurité alimentaire des populations dépendantes de la pêche.

La surexploitation des ressources : la monoculture, l'utilisation des produits phytosanitaires appauvrissent le sol et la surpêche mettent en péril les écosystèmes.

Mais en faisant disparaître à un rythme effréné des espèces animales et végétales (les scientifiques parlent de la sixième extinction !), la société humaine moderne accélère l'effondrement de la biodiversité, amplifie la crise climatique, met en danger la survie des écosystèmes mais aussi de l'humanité.

S'est installé, un cercle vicieux : le dérèglement climatique accélère la perte de la biodiversité qui accélère le dérèglement climatique.

Nos propositions

Réduire les émissions de gaz à effet de serre responsables du dérèglement climatique.

Préserver et restaurer les écosystèmes fonctionnels.

Réduire la pollution omniprésente dans l'air, le sol et l'eau.

Réduire l'agriculture industrielle, la déforestation, la surpêche.

Réduire l'artificialisation des sols.

« On ne s'adapte pas à un effondrement de la biodiversité, on meurt avec. » Christophe Cassou

COMITE CAUSSE COMTAL

Association agréée de protection de l'environnement

Mail : comite-causse-comtal@laposte.net

Tant qu'il y aura des genévriers...



La biodiversité